



ПОМНИТЕ! Инкубационный период обычно длится 1 – 5 суток, максимум 21 сутки.

Источник инфекции – больные и переболевшие, а также находящиеся в инкубационном периоде птицы, выделяющие вирус с истечениями из носовой и ротовой полостей, фекалиями и яйцом, при кашле и чихании.

При остром течении отмечают угнетенное состояние, сонливость, истечение тягучей слизи из клюва, конъюнктивит, повышение температуры тела, диарею, отеки подкожной клетчатки в области головы, шеи, груди, отек гортани, цианоз (синюшность) гребня, бородак и лап, шаткость походки, судороги, парезы и параличи. У кур-несушек резко снижается продуктивность. Смертность может достигать 100%.

Болезнь может протекать бессимптомно, и птицы длительное время остаются вирусоносителями.

Федеральная служба по ветеринарному
фитосанитарному надзору
(Россельхознадзор)



www.fsvps.ru

ФГБУ «ВНИИЗЖ»



www.arriah.ru

Памятка населению и фермерам

**по недопущению заноса и
распространения вируса
высокопатогенного гриппа
птиц в популяции домашних
птиц**



Федеральная служба по ветеринарному и
фитосанитарному надзору (Россельхознадзор)

www.fsvps.ru/fsvps/flu/

ВНИМАНИЕ! Установлено, что некоторые вирусы гриппа А птиц способны инфицировать людей и вызывать у них болезнь различной степени тяжести вплоть до смертельной.

Наиболее уязвимыми секторами являются личные подворные хозяйства и мелкие товарные фермы с выгульным способом содержания птиц. В целях недопущения заноса вируса гриппа и распространения инфекции, профилактики заражения человека вирусом гриппа птиц необходимо придерживаться следующих правил:

1. Не допускать контакта домашних птиц с дикими и синантропными птицами:

- обеспечить поение птиц, не допуская их к открытым водоемам, где останавливается дикая птица;

- обеспечить содержание птиц в условиях, исключающих контакт с дикими и синантропными птицами (безвыгульное содержание, ограждение из сетки, оборудование навесов, отпугивание и т.п.);

- запрещается отлов дикой водоплавающей птицы для содержания в личных хозяйствах;

- не допустить потрошение охотничьей дичи на территории дворов и скармливание отходов домашним животным;

- обеспечить изолированное хранение кормов в закрытом помещении с целью недопущения его контаминации экскрементами диких и синантропных птиц;

- организовать изолированное хранение инвентаря по уходу за домашними птицами, содержать его в чистоте;

- производить своевременную уборку дворовых территорий и загонов от мусора и продуктов жизнедеятельности птиц;

- кормление птиц осуществлять в помещении в целях недопущения россыпи кормов на выгуле и привлечения диких птиц.

2. Обеспечить раздельное содержание разных видов птиц.

3. Приобретение молодняка птицы и инкубационного яйца осуществлять из благополучных источников, воздерживаясь от покупки живой птицы на рынках и несанкционированных местах торговли.

4. Не допускать посторонних лиц в места содержания домашней птицы.

5. Не допускать употребление в пищу и скармливание животным подозрительной в заболевании птицы.

6. Использование пуха и пера в быту допускается после термической обработки (ошпаривание).

7. Ежедневно проводить осмотр всех птиц на подворье.

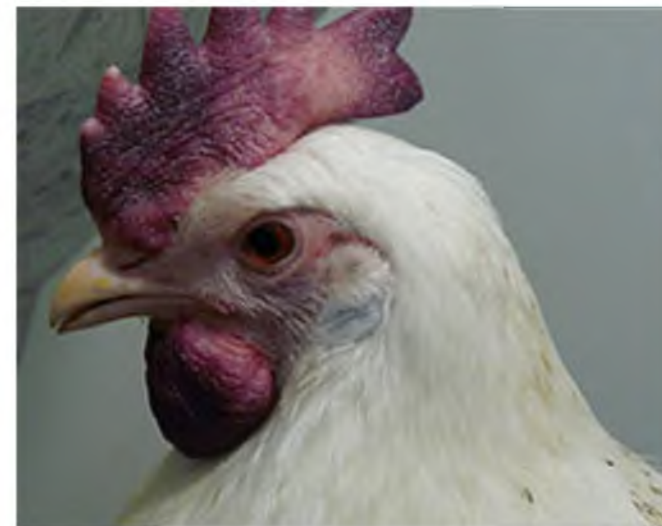
8. Подготовить запас дезинфицирующих средств (хлорамин, хлорная известь) и проводить дезинфекцию инвентаря и птичников после их полной очистки.

9. Обеспечить обеззараживание помета и подстилки путем сжигания или биотермическим методом.

10. Соблюдать правила личной гигиены: уход за птицей осуществлять в специальной одежде, мыть руки с мылом после ухода, потрошение производить в перчатках и т.п.

11. При первых признаках заболевания и аномального поведения птиц (отказ от корма и воды; взъерошенность оперения; опухание головы; изменение цвета гребня, бородок и конечностей; нарушение координации движения; тремор; аномальная поза; помутнение роговицы глаз у водоплавающих птиц и др.) и случаях внезапного массового падежа необходимо немедленно обратиться в местную ветеринарную службу для выявления причин заболевания и недопущения эпизоотии.

**Смертность поголовья птицы
может достигать 100%**



ФГБУ «ВНИИЗЖ»:
Россия, 600901, г. Владимир, мкр. Юрьевец,
тел. (4922) 26-06-14, факс 26-38-77, тел/факс 26-15-73,
E-mail: mail@arriah.ru, сайт: www.arriah.ru



ВЫСОКОПАТОГЕННЫЙ ГРИПП ПТИЦ

острая высококонтагиозная вирусная болезнь, характеризующаяся явлениями септицемии, поражением респираторной и пищеварительной систем, большинства внутренних органов.



Цианоз лап (посмертный)

ИСТОЧНИК ИНФЕКЦИИ

Больные и переболевшие, а также находящиеся в инкубационном периоде птицы. Факторы передачи – пух, перо, подстилка, трупы и тушки убитых птиц, контаминированное оборудование и инвентарь, корма, транспорт, персонал, грызуны, насекомые, дикие птицы.

ИНКУБАЦИОННЫЙ ПЕРИОД

1–5 суток.

КЛИНИЧЕСКИЕ ПРИЗНАКИ

- сверхострое течение – внезапная гибель птиц без проявления каких-либо признаков болезни,
- острое течение – угнетенное состояние, сонливость, истечение тягучей слизи из клюва, конъюнктивит, повышение температуры тела, диарея, отеки подкожной клетчатки в области головы, шеи, груди, отек гортани, цианоз (синюшность) гребня, бородак и лап, шаткость походки, судороги, парезы и параличи.

У кур-несушек – резко снижается продуктивность (вплоть до полного прекращения яйценоскости). Смертность может достигать 100%.

У водоплавающих птиц – при заражении высоковирулентными штаммами нарушение координации движений, искривление и заворот шеи, иногда развивается помутнение роговицы глаз. Болезнь может протекать бессимптомно, птицы длительное время остаются вирусоносителями.

ПАТОЛОГОАТОМИЧЕСКИЕ ИЗМЕНЕНИЯ

Студенистые инфильтраты желовато-красного цвета в подкожной клетчатке, скопление экссудата в грудобрюшной и перикардиальной полостях, кровоизлияния на серозных и слизистых покровах, сердце, печени. Оболочки головного мозга гиперемизированы, с пятнистыми кровоизлияниями, печень, почки, брыжейка и серозные оболочки кишечника застойно гиперемизированы.

ЛАБОРАТОРНАЯ ДИАГНОСТИКА

Направляют патологический материал (кусочки головного мозга, легких, трахеи, селезенки, почек, сердца, пораженные участки кишечника), клоакальные и/или трахеальные смывы от 5–10 павших или убитых с диагностической целью птиц. Пробы помета отбираются из расчета по 1 г из 60 точек птичника, по диагонали крест-накрест, от мелких птиц – фекалии массой не менее 1 г. Пробы крови – из подкрыльцовой вены у 25–30 птиц из одного стада, птичника, населенного пункта, водоема. Не объединять пробы биоматериала от различных видов птиц, собранные в разных местах.

ФГБУ «ВНИИЗЖ» проводит комплекс молекулярно-генетических исследований (полимеразная цепная реакция, секвенирование), вирусывыделение в эмбрионах СПФ-кур и идентификацию выделенного агента, серологические исследования (иммуноферментный анализ, реакция торможения гемагглютинирующей активности).

ПРОФИЛАКТИКА

- недопущение заноса возбудителя инфекции,
- соблюдение режима хозяйства закрытого типа,
- завоз инкубационного яйца и цыплят – только из благополучных хозяйств,
- вакцинация: используют инактивированные вакцины.

ФГБУ «ВНИИЗЖ» разработано и произведено 2 диагностикума и 1 вакцина против гриппа птиц.

МЕРЫ БОРЬБЫ

Больную и подозрительную по заболеванию птицу убивают бескровным методом и сжигают, проводят очистку и дезинфекцию зданий и оборудования, помет уничтожают. Осуществляют комплекс прочих противоэпизоотических мероприятий в соответствии с Правилами по борьбе с гриппом птиц, Правилами лабораторной диагностики гриппа А птиц.



Кровоизлияния и гиперемия сердца водоплавающей птицы



Отек и гиперемия легкого водоплавающей птицы



Множественные кровоизлияния в гортани и трахее



Помутнение роговицы глаз водоплавающей птицы



Цианоз гребня и бородак



Кровоизлияния слизистой оболочки кишечника водоплавающей птицы



Кровоизлияния и очаги некроза в поджелудочной железе водоплавающей птицы