



КОТЛАССКИЙ МУНИЦИПАЛЬНЫЙ ОКРУГ АРХАНГЕЛЬСКОЙ ОБЛАСТИ

АДМИНИСТРАЦИЯ

ПОСТАНОВЛЕНИЕ

от 1 марта 2024 г.

№ 318

**Об установлении публичного сервитута
для эксплуатации существующего объекта электросетевого
хозяйства: электрические сети 10 кВ СНТ «Железнодорожник»
(Сады-2), расположенные на территории СНТ «Железнодорожник»
(Сады-2) Котласского муниципального округа
Архангельской области**

Рассмотрев ходатайство АО «АрхоблЭнерго», руководствуясь главой V.7 Земельного кодекса Российской Федерации, пунктом 2 статьи 3.3, статьей 3.6 Федерального закона от 25.10.2001 № 137-ФЗ «О введении в действие Земельного кодекса Российской Федерации», информацией, опубликованной на официальном сайте Котласского муниципального округа Архангельской области от 02.02.2024, **п о с т а н о в л я ю:**

1. Утвердить границы публичного сервитута в соответствии с прилагаемым описанием местоположения границ и схемой расположения границ публичного сервитута (приложение № 1).

2. Установить публичный сервитут в отношении следующих земель и земельных участков, границы которых внесены в Единый государственный реестр недвижимости:

2.1 земли, государственная собственность на которые не разграничена, расположенные на территории Котласского муниципального округа Архангельской области в границах кадастрового квартала 29:07:151801 согласно описанию местоположения границ публичного сервитута;

2.2 участок с кадастровым номером 29:07:151801:188, с местоположением: обл. Архангельская, р-н Котласский;

2.3 участок с кадастровым номером 29:07:000000:3869, с местоположением: Архангельская область, Котласский район.

3. Определить обладателем публичного сервитута - акционерное общество «Архангельская областная энергетическая компания» (АО «АрхоблЭнерго»),

ИНН 2901179251, КПП 290101001, ОГРН 1082901006165, зарегистрировано 21.05.2008 Управлением Федеральной налоговой службы по Архангельской области и Ненецкому автономному округу, юридический адрес: 163069, Архангельская область, г. Архангельск, ул. Попова, 17, далее – обладатель публичного сервитута.

4. Цель установления публичного сервитута – для эксплуатации существующего объекта электросетевого хозяйства: электрические сети 10 кВ СНТ «Железнодорожник» (Сады-2), расположенные на территории СНТ «Железнодорожник» (Сады-2) Котласского муниципального округа Архангельской области.

5. Сервитут устанавливается на срок 49 лет с момента внесения сведений о нем в Единый государственный реестр недвижимости.

6. Срок, в течение которого использование земельного участка (его части) и (или) расположенного на нем объекта недвижимости в соответствии с их разрешенным использованием будет в соответствии с подпунктом 4 пункта 1 статьи 39.41 Земельного кодекса Российской Федерации невозможно или существенно затруднено в связи с осуществлением деятельности, для обеспечения которой устанавливается публичный сервитут (при возникновении таких обстоятельств): 3 (три) месяца.

7. Обоснование необходимости установления публичного сервитута:

- публичный сервитут необходимо установить в целях эксплуатации существующего объекта электросетевого хозяйства: электрические сети 10 кВ СНТ «Железнодорожник» (Сады-2), расположенные на территории СНТ «Железнодорожник» (Сады-2) Котласского муниципального округа Архангельской области.

- границы публичного сервитута определены с учетом безопасной эксплуатации инженерного сооружения в условиях, наименее обременительных для использования земельного участка в соответствии с его целевым назначением и разрешенным использованием, а также с учетом требований об обеспечении рационального использования земель.

- сведения о публичном сервитуте вносятся в Единый государственный реестр недвижимости, становится общедоступным, и могут использоваться при использовании данной территории.

8. АО «АрхоблЭнерго» внести единовременным платежом плату за публичный сервитут не позднее шести месяцев со дня принятия настоящего постановления в соответствии с приложением № 2.

9. Порядок установления зон с особыми условиями использования

территорий, содержание ограничений прав на земельные участки в границах таких зон, а также график проведения работ при осуществлении деятельности, для обеспечения которой устанавливается публичный сервитут регламентируются Правилами установления охранных зон объектов электросетевого хозяйства и особых условий использования земельных участков, расположенных в границах таких зон, утвержденными постановлением Правительства Российской Федерации от 24.02.2009 № 160, а также действующими на момент проведения работ стандартами отрасли.

10. Владелец публичного сервитута обязан снести объекты, размещенные им на основании публичного сервитута и осуществить при необходимости рекультивацию земельных участков в срок не позднее, чем шесть месяцев с момента прекращения публичного сервитута, и вернуть участок по акту приемки-сдачи рекультивированных (консервируемых) земель в соответствии с положением о постоянной комиссии по вопросам рекультивации и консервации земель на территории Котласского муниципального округа Архангельской области.

11. Владелец публичного сервитута обязан привести земельный участок в состояние, пригодное для его использования в соответствии с разрешенным использованием, в срок не позднее, чем три месяца после завершения деятельности, для обеспечения которой устанавливается публичный сервитут.

12. Настоящее постановление подлежит размещению на официальном сайте Котласского муниципального округа Архангельской области в информационно - телекоммуникационной сети «Интернет».

Глава муниципального образования

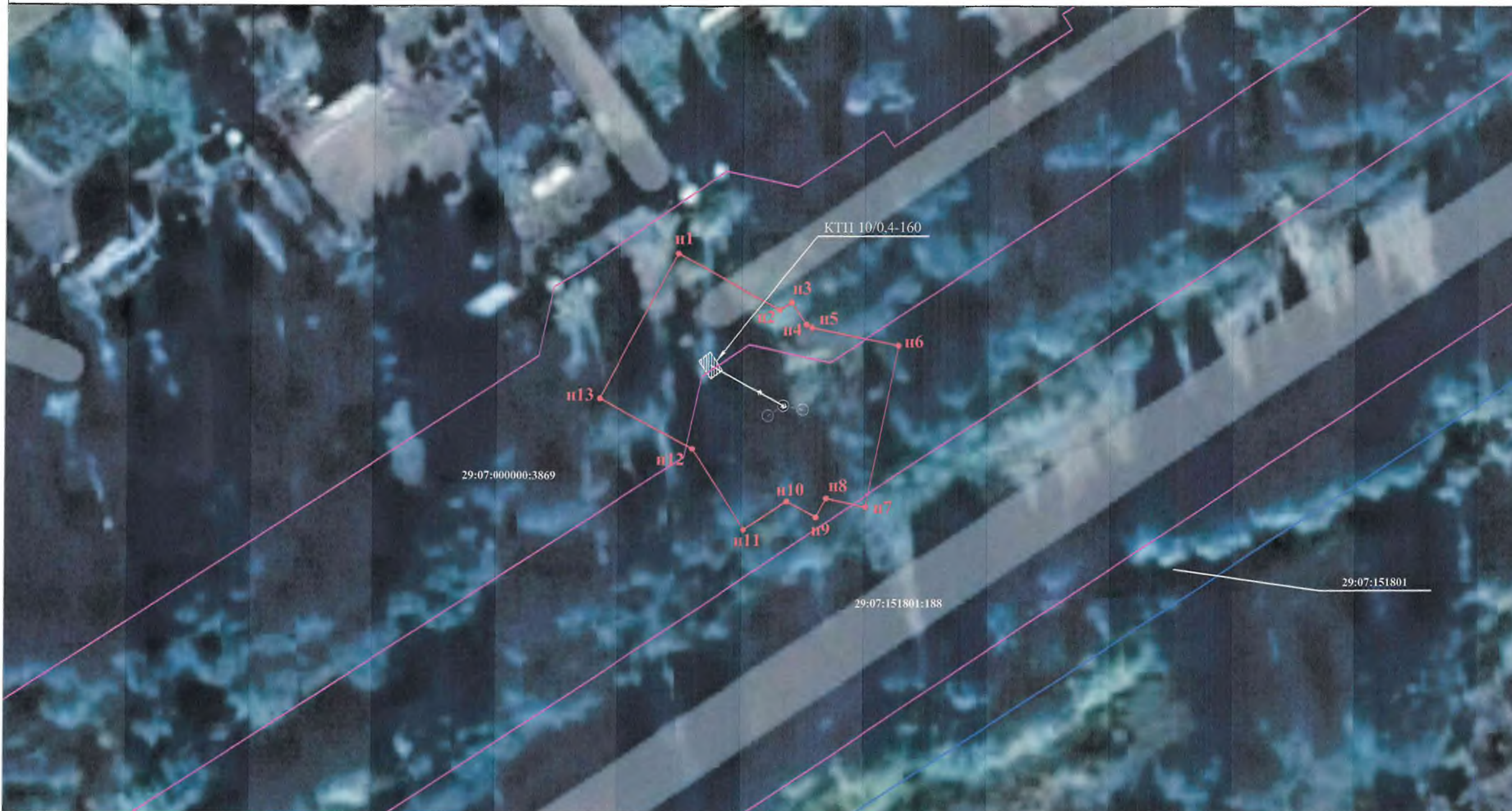
Т.В. Сергеева

Мулькова В.С.,
(81837) 2-02-78

Графическое описание местоположения границы зоны публичного сервитута для эксплуатации объекта электросетевого хозяйства Электрические сети 10 кВ на кадастровом плане территории кадастрового квартала 29:07:151801

от " " 2024 г. №

Адрес (местоположение): Российская Федерация, Архангельская область, Котласский муниципальный район, СНТ "Железнодорожник", сады №2



Масштаб 1:500

Условные обозначения:

- граница кадастрового квартала ;
- граница зоны публичного сервитута , сведения о которой достаточны для определения ее местоположения ;
- существующая часть границы земельного участка , имеющиеся в ЕГРН сведения о которой достаточны для определения ее местоположения ;
- n1 - обозначение характерной точки границы зоны публичного сервитута , сведения о которой позволяют однозначно определить ее местоположение на местности ;
- 29:07:151801 - номер кадастрового квартала ;
- 29:07:151801:188 - кадастровый номер земельного участка .

Дата " " 2024 г. Кадастровый инженер А.С. Колосова

