

ИНФОРМАЦИОННОЕ СООБЩЕНИЕ О ВОЗМОЖНОМ УСТАНОВЛЕНИИ ПУБЛИЧНОГО СЕРВИТУТА

Управление имуществом-хозяйственного комплекса администрации Котласского муниципального округа Архангельской области, в соответствии со статьей 39.42 Земельного кодекса РФ информирует правообладателей земельных участков о возможном установлении публичного сервитута по ходатайству Публичного акционерного общества «Россети Северо-Запад» сроком на 49 лет с целью эксплуатации объекта электросетевого хозяйства: для эксплуатации объекта электросетевого хозяйства «ВЛ-0,4 кВ ремонтные мастерские» в отношении следующих земельных участков:

| Цель установления публичного сервитута | Адрес или иное описание местоположения земельного участка (участков), в отношении которого испрашивается публичный сервитут | Кадастровый номер земельного участка |
|---|---|---|
| для эксплуатации объекта электросетевого хозяйства «ВЛ-0,4 кВ ремонтные мастерские» | Земли кадастровых кварталов | 29:07:101001 |
| | Земельные участки с кадастровыми номерами | 29:07:101001:1, 29:07:101001:4, 29:07:101001:7, 29:07:101001:8, 29:07:101001:9, 29:07:101001:14, 29:07:101001:15, 29:07:101001:17, 29:07:101001:166, 29:07:101001:167. |

В течение пятнадцати дней с даты опубликования настоящего сообщения правообладатели земельных участков, в отношении которых испрашивается публичный сервитут, если их права не зарегистрированы в Едином государственном реестре недвижимости, могут подать в Управление имуществом-хозяйственного комплекса администрации Котласского муниципального округа Архангельской области заявление об учете их прав (обременений прав) на земельные участки с приложением копий документов, подтверждающих эти права (обременения прав). В таких заявлениях указывается способ связи с правообладателями земельных участков, в том числе их почтовый адрес и (или) адрес электронной почты.

Правообладатели земельных участков, подавшие такие заявления по истечении указанного срока, несут риски невозможности обеспечения их прав в связи с отсутствием информации о таких лицах и их правах на земельные участки.

Заинтересованные лица могут ознакомиться с поступившим ходатайством об установлении публичного сервитута и прилагаемым к нему описанием местоположения границ публичного сервитута и подать заявление об учете прав на земельные участки в отделе по земельным ресурсам и землеустройству УИХК администрации Котласского муниципального округа Архангельской области по адресу: Архангельская область, г. Котлас, пл. Советов, д. 9, каб. 17. Телефон: 8(81837) 2-02-78. Адрес электронной почты: zemkotreg@yandex.ru. Время приема в рабочие дни: понедельник-четверг с 8-30 до 17-00 (перерыв с 12-30 до 13-30), пятница с 8-30 до 15-30 (перерыв с 12-30 до 13-30).

Официальный сайт в информационно-телекоммуникационной сети «Интернет», на котором размещается сообщение о возможном установлении сервитута: <https://kotlasreg.gosuslugi.ru/>.

Схема расположения границ публичного сервитута объекта электросетевого хозяйства:
«ВЛ-0,4кВ ремонтные маст-е», расположенного по адресу:
Архангельская область, Котласский район

Утверждена

(наименование документа об утверждении, включая

наименования органов государственной власти или

органов местного самоуправления, принявших

решение об утверждении схемы или подписавших
соглашение о перераспределении земельных участков)

от _____ № _____

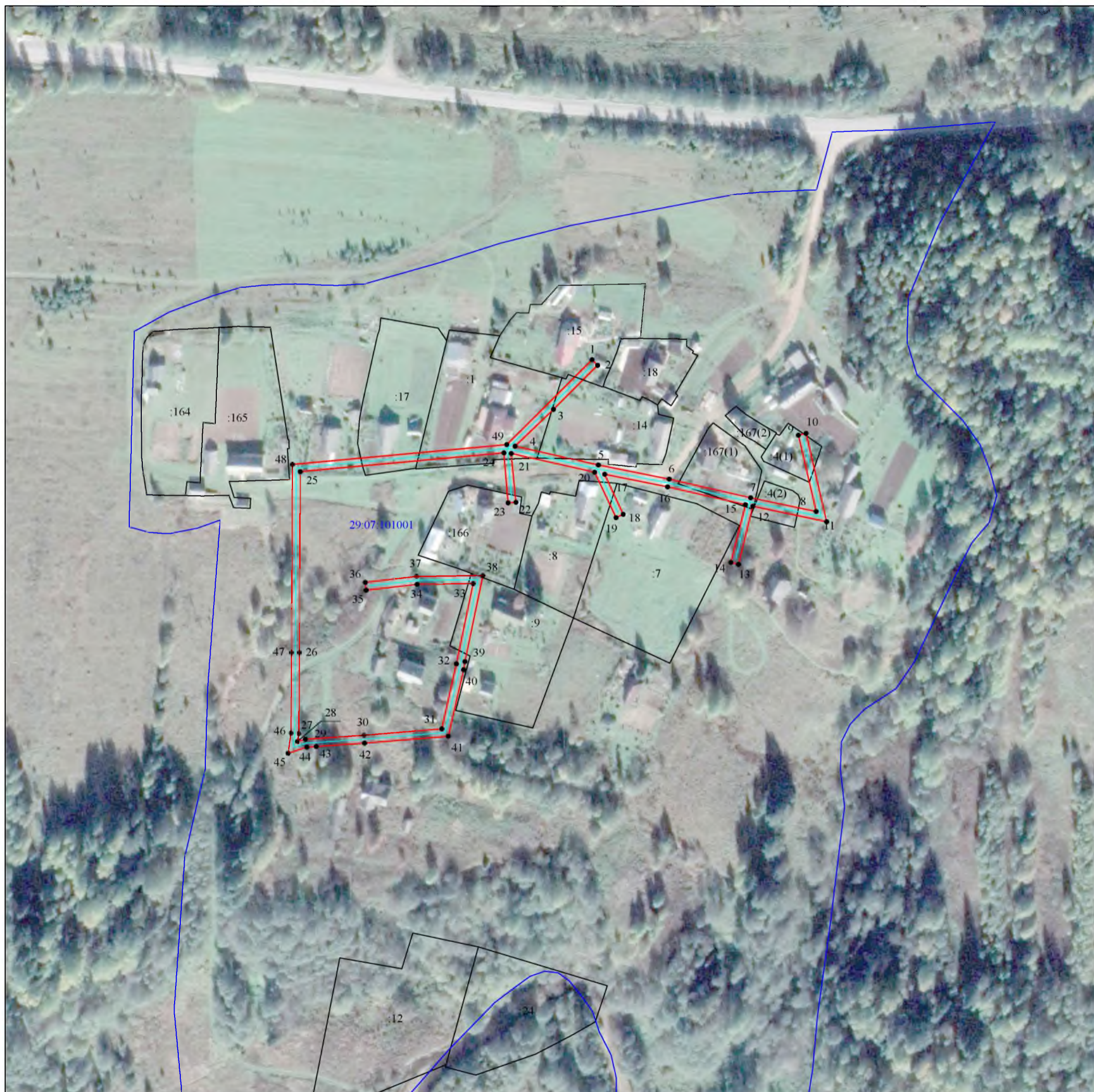
Площадь испрашиваемого публичного сервитута 3 234 кв.м.

Каталог координат: Приложение 1 на 1 листе

Система координат: МСК-29, зона 3





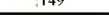

Кадастровые номера земельных участков, в отношении которых испрашивается публичный сервитут:
29:07:101001:1, 29:07:101001:4, 29:07:101001:7, 29:07:101001:8, 29:07:101001:9, 29:07:101001:14,
29:07:101001:15, 29:07:101001:17, 29:07:101001:166, 29:07:101001:167,

земли кадастрового квартала: 29:07:101001



Масштаб 1:2000

Условные обозначения:

-  - проектные границы публичного сервитута;
-  - обозначение границы объекта электросетевого хозяйства;
-  - границы и кадастровый номер земельного участка сведения о котором содержатся в ЕГРН;
-  - номер и граница кадастрового квартала;
-  - обозначение и номер характерной точки проектных границ публичного сервитута;
-  - обозначение контура многоконтурного земельного участка.

**Каталог координат границ публичного сервитута
объекта электросетевого хозяйства: «ВЛ-0,4 кВ ремонтные мастерские»**

| Площадь публичного сервитута: 3 234 кв.м. | | |
|---|---------------|--------------|
| Метод определения координат: Метод спутниковых геодезических измерений (определений) | | |
| Система координат: МСК - 29, зона 3 | | |
| Средняя квадратичная погрешность определения координат характерных точек контура (Mt) = 0,10 м | | |
| Обозначение характерных точек границ | Координаты, м | |
| | X | Y |
| 1 | 2 | 3 |
| 1 | 275 382,97 | 3 525 886,41 |
| 2 | 275 380,13 | 3 525 889,23 |
| 3 | 275 357,79 | 3 525 866,82 |
| 4 | 275 339,09 | 3 525 847,39 |
| 5 | 275 329,57 | 3 525 889,62 |
| 6 | 275 322,38 | 3 525 925,57 |
| 7 | 275 312,92 | 3 525 966,89 |
| 8 | 275 305,97 | 3 526 000,17 |
| 9 | 275 344,69 | 3 525 991,16 |
| 10 | 275 345,59 | 3 525 995,06 |
| 11 | 275 300,77 | 3 526 005,49 |
| 12 | 275 308,59 | 3 525 968,00 |
| 13 | 275 279,12 | 3 525 960,74 |
| 14 | 275 280,08 | 3 525 956,86 |
| 15 | 275 309,41 | 3 525 964,29 |
| 16 | 275 318,46 | 3 525 924,73 |
| 17 | 275 324,85 | 3 525 892,84 |
| 18 | 275 304,53 | 3 525 902,23 |
| 19 | 275 302,83 | 3 525 898,61 |
| 20 | 275 325,90 | 3 525 887,73 |
| 21 | 275 335,40 | 3 525 845,39 |
| 22 | 275 310,63 | 3 525 847,78 |
| 23 | 275 310,29 | 3 525 843,80 |
| 24 | 275 335,72 | 3 525 841,67 |
| 25 | 275 326,18 | 3 525 738,33 |
| 26 | 275 234,35 | 3 525 737,91 |
| 27 | 275 193,23 | 3 525 737,61 |
| 28 | 275 189,24 | 3 525 736,95 |
| 29 | 275 190,39 | 3 525 740,92 |
| 30 | 275 192,42 | 3 525 770,70 |
| 31 | 275 195,65 | 3 525 810,18 |
| 32 | 275 228,67 | 3 525 817,59 |
| 33 | 275 269,39 | 3 525 826,08 |
| 34 | 275 268,99 | 3 525 797,63 |
| 35 | 275 266,03 | 3 525 771,79 |
| 36 | 275 270,01 | 3 525 771,33 |
| 37 | 275 272,99 | 3 525 797,37 |
| 38 | 275 273,45 | 3 525 831,02 |
| 39 | 275 229,80 | 3 525 821,92 |
| 40 | 275 225,64 | 3 525 821,25 |
| 41 | 275 191,91 | 3 525 813,44 |
| 42 | 275 188,44 | 3 525 771,00 |
| 43 | 275 186,73 | 3 525 746,42 |
| 44 | 275 186,43 | 3 525 741,70 |
| 45 | 275 183,26 | 3 525 732,18 |
| 46 | 275 193,49 | 3 525 733,61 |
| 47 | 275 234,37 | 3 525 733,91 |
| 48 | 275 329,82 | 3 525 734,35 |
| 49 | 275 339,91 | 3 525 843,15 |
| 1 | 275 382,97 | 3 525 886,41 |